

L'Esqueix

Sant Llorenç Savall

REVISTA MENSUAL

JULIOL 1989

N.º 11 (II Epoca)

Preu: 75 Ptes

Editorial

L'ESQUEIX no tornarà fins l'octubre.

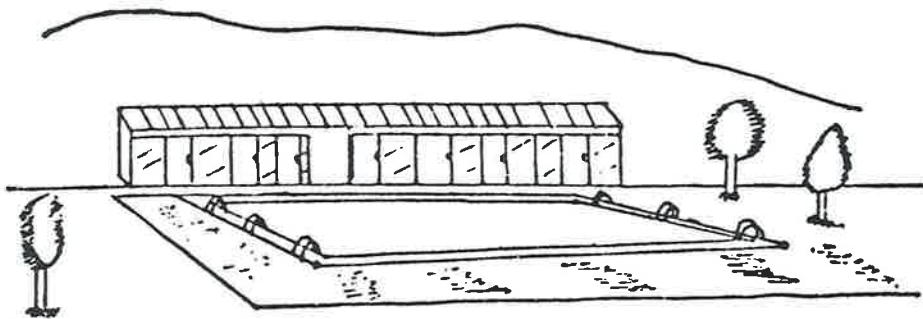
L'Equip Redactor de l'ESQUEIX hem decidit prendre's unes bones vacances i reflexionar sobre si val la pena continuar publicant l'actual revista de Sant Llorenç. Hem arribat a aquesta decisió perquè no tot són flors i violes en el seu funcionament.

Si bé l'acceptació popular ha sigut bastant notòria (es venen de 160 a 200 exemplars per número, havent baixat un xic la venda des de que se'ns va ocórrer tractar el tema de Can Marquet), els problemes de solidesa s'estan imposant.

El problema més gran és la manca de més gent a l'equip redactor, només som quatre i la majoria no disposa de temps suficient per poder cobrir amb tranquil·litat les necessitats de la revista. El nostre projecte el tenim clar, però ens manca gent i temps per fer-lo dignament i perquè es pugui millorar i consolidar dia a dia.

Però no és pas aquest l'únic problema. La manca de suficients col·laboracions i la mala assimilació d'algunes persones envers certes notícies fa que la nostra tasca, que es vol basar en l'objectivitat, l'anàlisi, el racionalisme i en l'aportació enriquidora envers la vida social del nostre poble, deixi de tenir la fermesa que li volem impregnar. També les dificultats econòmiques i la manca de temps per promocionar, incorporar idees i continguts nous i interessants i fer activitats paral·leles hi són presents. La solució més immediata seria la incorporació de nova gent, responsable, per tirar endavant la revista amb la força que necessita.

A l'octubre en tornarem a parlar. Fins llavors, a reveure i que tingueu unes bones vacances.



PISCINA MAS COMABELLA Sant Llorenç Savall

VII FESTIVAL DE NATACIÓ «MAS COMABELLA»

El proper 19 d'agost, i com ja és tradicional, es celebrarà a la Piscina Municipal de Comabella, o de Sant Llorenç si us ho sembla, el VII Festival de Natació.

Aquest interessant festival, molt entretingut i amb un variat seguit d'actes, és conseqüència de l'interès posat per la Comissió del Festival, juntament amb l'ajut d'institucions i comerciants de Sant Llorenç o relacionats amb el poble.

El Festival començarà a dos quarts de sis de la tarda del dia 19 i el precedirà a la mateixa urbanització, una sardinada amb havaneres; per acabar, ja de nit, amb un animat ball que inclourà importants sortejos.

Esperem que tothom s'hi animi, perquè el festival depararà grates sorpreses.

I ja que parlem de Comabella, no podem més que felicitar a l'Associació de Veïns, per deixar en magnífiques condicions la zona recreativa, tot un exemple.

SEGON CONCERT DEL MARQUET

El proper dissabte, 8 de juliol, ens tornem a trobar amb un dels principals esdeveniments que es produeixen dins el poble, al llarg de l'any. L'Orquestra Simfònica del Vallès, enguany amb un repertori més atractiu, es presenta per segona vegada en l'esplèndid marc de la casa del Marquet de les Roques, a la Vall d'Horta.

Aquest gran esdeveniment, que té com a alicients la música i la il·luminació de la casa, és un camí ja refermat en la tradició musical de Sant Llorenç, junt amb el nostre emprendedor grup coral.

Un gran espectacle que tindrà més sentit com més llorençans hi vagin.

ELECCIONS EUROPEES

De nou els llorençans han anat a votar, aquest cop, però, en menys quantitat que als darrers comicis. Fa dos anys la participació va ser del 75,62 per cent; aquest any ha sigut del 49,50 per cent.

Les causes més probables de l'abstenció són:

— Les passades eleccions coincidiren amb les municipals i per tant és lògic que la gent hi participés més.

— Un cansament dels votants davant les candidatures presentades.

Analitzem els resultats:

Com a tota Catalunya els partits de centre-dreta (no nacionalista), perden vots. Aquí a Sant Llorenç aquests vots els recull Ruiz Mateos, que passa de cinc a vint-i-cinc vots. PP i CDS perden vint-i-un vots.

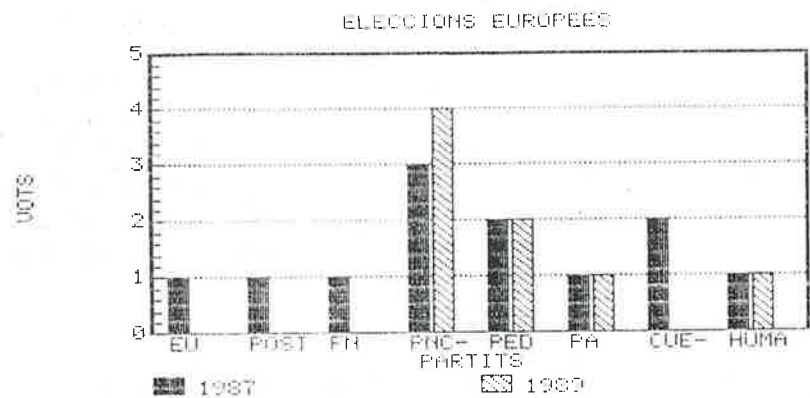
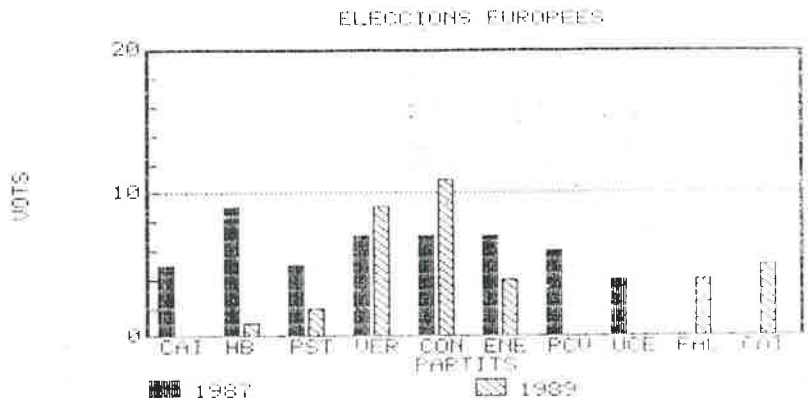
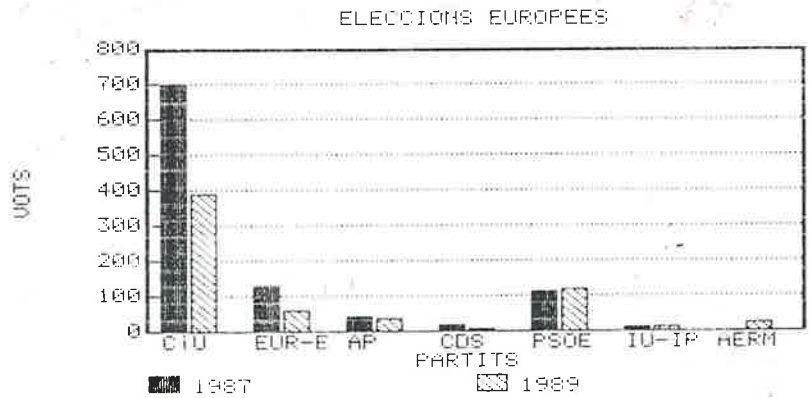
Els partits nacionalistes també perden votants, potser per refiar-se massa, la coalició CiU perd tres-cents i escaig de vots i l'Europa de les Nacions i l'Entesa dels Nacionalistes d'Esquerra passen a la meitat dels vots obtinguts l'any 1987.

El PSOE i Iniciativa mantenen els seus vots. Aquests partits no han notat l'abstenció perquè els seus votants els hi són fidels a tots els comicis.

Els partits ecologistes pugen com l'escuma. Tot i que estan dividits, augmenten vots. L'any 1987 entre dues llistes aconseguiren catorze vots i aquest any es presentaven quatre llistes i han aconseguit vint-i-quatre vots.

Parlem dels extremistes. La formació Falange Española de las JONS passa de cap vot l'any 1987 a tenir-ne quatre aquest any, però Frente Nacional torna a quedar-se sense cap vot.

Catalunya Lliure, que es presentava per primera vegada, ha aconseguit cinc vots i el vot de càstig d'aquestes eleccions se l'emporta Herri Batasuna, que passa de nou vots a un descens que era d'esperar després de l'assassinat massiu d'Hipercor.



CAIXA DE PENSIONES
"la Caixa"

ES NECESSITA NOIA

De 16 a 18 anys
Tasques d'oficina

Interessades trucar
Telèfon 714 04 76

CARTA OBERTA A SANT LLORENÇ SAVALL

DISCRIMINACIÓ

Ja fa mesos que va passar, però... potser fins ara no en podem tornar a parlar sense produir crispacions innecessàries.

El vostre batlle, ens va comunicar, al seu dia, el fet que un grup... nombrós, de veïns de Sant Llorenç, va manifestar, fins i tot públicament, el seu desacord de la nostra presència al poble.

És possible?

Estic perplex, davant d'aquest fet.

Perquè significa que alguns de vosaltres no volen deixar-nos, ni tan sols, l'oportunitat de demostrar que som persones com qualsevol altres.

Trobo increïble que algunes mentalitats hagin estat capaces d'imaginar alguna mena de perjudici contra algun interès particular o comú del poble.

¿De debò creu algú que el podem perjudicar?

De quina manera?

Si us plau voldríem saber contra quin interès hem xocat.

Si existeix alguna prevenció o sospita legítima vers nosaltres, sapigueu que ens hem ofert, una i mil vegades, a donar informació complida de quants detalls motivin aquesta sospita.

— Ningú encara no ha volgut visitar-nos en els diferents recorsos que en diferents pobles hem posat en funcionament des de fa anys.

— Ningú encara no ha volgut entrevistar a les autoritats d'aquests pobles amb els que, amb benefici mutu, estem col·laborant.

— Ningú encara no s'ha dirigit a les adreces, telèfons i seu social que oferim per tal de conèixer-nos personalment.

— Ningú encara no ens ha demanat els nostres estatuts, els nostres objectius fundacionals, els nostres llibres de comptes, els donatius, les subvencions, les despeses, etc.

M'agradaria vindicar, com fins ara hem fet, el bon nom de Sant Llorenç Savall, doncs no crec que s'hagin pronunciat totes les veus. Crec que hi ha veus que transmetrien la meva mateixa perplexitat.

M'entristeix de pensar que puguin existir grups que deliberadament desautoritzin i erosionin les pròpies institucions de govern municipal, que no poden fer res més que manifestar la seva neutralitat i respecte pels drets individuals.

M'entristeix de pensar que alguns d'entre vosaltres volen legitimar la discriminació més expressa. Volen judicar abans que es cometi cap falta, abans de conèixer l'acusat i l'acusació ja sentencien.

No deixeu que siguin els mitjans de comunicació els que jutgin, tan

severament, el vostre poble només per la veu dels qui més criden.

Nosaltres per la nostra part, vindicarem encara aquells rètols de la vora dels camins i carreteres d'entrada als pobles, que diuen: BENVINGUTS, i ho diuen en tots els idiomes per tal d'acollir els més estranys.

Ho vindicarem perquè hem rebut per part de gent senzilla, gent jove i gent gran, una entrançable acollida.

— És clar que nosaltres necessitem el vostre ajut, necessitem tants oferiments, coses, equipaments, etc., com ens facim.

— Però... ¿estem realment segurs que no ens podeu resultar beneficiats degut a la vostra presència?

— ¿No necessiteu un programa de prevenció eficaç per tal d'esquivar tot el possible aquest problema tan generalitzat?

— Creiem sincerament que nosaltres podríem col·laborar amb profit, com ja hem fet en altres llocs.

Restem doncs. Preocupats. Seguim demanant ajut.

Esperant el vostre acolliment.

Cordialment,

Domènec Domènec i Roig
President de l'Estrep

ELECTRODOMÈSTICS ROVIRA

FERRETERIA
BRICOLAGE
JOGUINES
INSTAL·LACIONS de:
AIGUA - GAS i ELECTRICITAT
BOBINATGE DE MOTORS

Carrer de Vic, 1

Telèfon 714 00 84



OBRIM DIVENDRES, DISSABTES
i VIGILIES

Sant Llorenç Savall

RELOTGERIA

Eduard

TELÈFON 714 C5 24

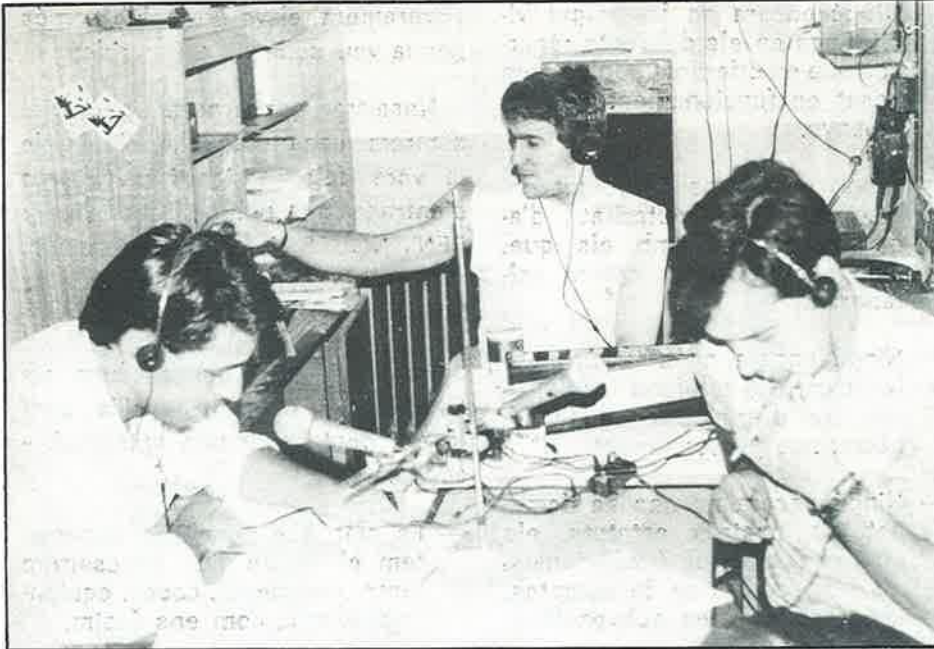
Barcelona, 11, bis

SANT LLORENÇ SAVALL

ADMINISTRACIÓ DE LOTERIES DE SANT LLORENÇ SAVALL

Administradora Antònia Berdajín

Barcelona, 6 - Telèfon 714 04 76 - 08212 Sant Llorenç Savall



AQUÍ RÀDIO ESCOLA, DIGUI?

David, Joan i Jaume confessen, abans que res, que fer un programa de ràdio és molt divertit. Els dissabtes a la tarda no paren de «xuclar» micro perquè la gent s'encomani d'aquesta diversió.

Tot va començar fa quatre anys quan es muntà un taller de ràdio a l'escola Josep Gras, amb un radi d'acció que només abastava l'escola. L'any següent, animats per l'experiència, es va ampliar el radi a gairebé tot el casc urbà de la vila. Però de cop i volta el projecte es paralitzà i seguiren dos anys d'inactivitat.

En David, però, fou el culpable que es tornés a activar, ara amb millors mitjans tècnics i una realització més estudiada.

En David feia el programa del matí, encarat exclusivament a l'escola, però no tardaren a aparèixer Joan i Jaume, que l'animaren a fer un programa variat, dirigit a tot el poble, neixent «To Raigh».

Preguntant-los per les perspectives futures, es mostren optimistes i tenen com a premisa millorar el programa tècnicament i incorporar nous espais.

Ja no podem dir que no tenim ràdio; tots podem gaudir d'aquesta experiència si hi posem el que cal, perquè... de Granera a La Mola, s'escolta Ràdio Escola.

DES DE RÀDIO ESCOLA

La programació de Ràdio Escola ha quedat interrompuda durant un breu període de temps degut a absències i a la proximitat del final de curs, amb la feina que això suposa. De totes maneres, properament, a partir del 26 de juny, tornarem a emetre amb normalitat, com era habitual fins ara.

Programació:

«**Bon dia, Sant Llorenç**»: de dilluns a divendres, de dos quarts de 9 a dos quarts de 10.

«**To Raigh**» (Sóm els millors): dissabtes, de 2 a 5 de la tarda.

Nota: Està prevista la incorporació d'un nou programa que s'emetrà els dimecres a les 10 de la nit. Un cop aquest estigui a punt, ja us n'assebentareu a través dels altres programes.

Ràdio Escola

PUNT I A PART

El passat dia 10 de juny del 1989, la Junta Gestora del Centre d'Esports Llorençà, va convocar assemblea ordinària de socis per a les 19 hores al patronat de la Rectoria.

L'Assemblea havia estat comunicada personalment a tots els socis mitjançant carta, en la que s'informava del dia, hora i lloc de l'assemblea, amb un ordre del dia, amb diferents punts.

Donada la quasi nul·la assistència de socis, doncs només se'n van presentar cinc, i donades les facilitats que ens dona la revista L'ESQUEIX, ens creiem en l'obligació d'informar a tots els socis i simpatitzants del Centre d'Esports Llorençà, de la situació en què queda:

L'actual Junta Gestora ha acordat presentar la seva **dimissió irrevocable**; cada membre de la Junta va exposar les seves raons i escoltats uns i altres, vàrem creure que el millor era dimitir i deixar en les mans dels socis la direcció del **Centre d'Esports Llorençà**.

Abans del dia 30 de juny, la nostra dimissió serà presentada a la Regidoria d'Esports del nostre Ajuntament, juntament amb totes les claus del camp i tot un inventari del material esportiu existent, per si algun grup d'amants d'aquest esport el desitja tirar endavant, ja que no obstant i la nostra **dimissió**, creiem que el nostre poble, no pot quedar-se sense futbol i no hi manquen persones idònies per poder-ho realitzar.

Agraïm tant als jugadors, com socis i simpatitzants, el suport i la col·laboració que ens han donat durant aquests anys.

Resum de l'estat de comptes de la temporada 88/89.

Entrades

Socis	643.500
Entrades camp	75.600
Bar camp	176.201
Sortejos camp	159.900
Loteria	103.400
Publicitat	164.000
Quinto	298.720
Federació	26.497
Infantil (pares)	40.000
Diversos	24.503
Interessos	5
Total entrades	1.712.326

Sortides

Jugadors	635.000
Arbitratges	254.836
Federació	102.000
Farmàcia	11.505
Massatgista	45.400
Bar, sortejos, etc.	171.474
Material esportiu	56.610
Imprempta	41.064
Berenars, sopars	70.925
Interessos	25.707
Quinto	65.860
Quintana	40.000
Compra termo	12.000
Diversos	27.737
Total sortides	1.560.898

El deute al començament de la temporada era de 290.074 pessetes, actualment queda un deute de 138.646 pessetes.

També queden pendents de pagament uns endarreriments a jugadors, però creiem que amb els beneficis de la Revetlla de Sant Joan, podrem liquidar aquests deutes.

Donant les gràcies altra volta a tothom.

Secretari: Lluís Gibert Gros. —
President: Amadeu Calvet Turull.

La Junta Gestora

ENTREVISTA A QUATRE NOIS LLORENÇANS

Aquesta entrevista, potser una mica atípica, està feta a quatre nois d'entre 12 i 15 anys, estudiants de l'escola Josep Gras i llorençans de tota la vida. Es pot dir que va ser idea seva fer-la, però amb una condició: no descobrir els seus noms, així ho hem fet i a través d'aquestes manifestacions podrem establir un cert contacte amb la manera de pensar del nostre jovent més jove, en els moments que vivim.

—**¿Què en penseu dels vostres professors?**

—El David ens agrada molt perquè és bon professor i fa moltes coses pel poble. La Piqué explica bé les coses. La Montse regular. La Marisa és bona, però s'«enrotlla» molt; el major problema que tenim amb ella és que fa les socials en castellà i ens compta les faltes.

—**¿Quines matèries us agraden més?**

—El que més ens agrada és la gimnàstica i la plàstica, però estudiem molt.

—**Esteu satisfets de la vostra escola?**

—En general, hi estem bé.

—**Quan acabeu, ¿voldreu seguir estudiant?**

(Tots han dit que sí menys un que dubtava i al final s'ha decidit per la Formació Professional).

—**¿Què us agradaria més que us compressin els pares i per què?**

—Una moto per pujar les nenes (no expliquem els detalls que ens van donar).

—**¿Us agrada molt portar roba de marca?**

—No, només ens preocupa la marca de les vambes.

—**¿Què en penseu de l'Ajuntament?**

—Són unes rates; quan se'ns espatlla «algo» de l'escola, costa molt que es pugui arreglar.

—**I del rector?**

—Molt bé, és l'únic que hi ha de bo al poble.

—**¿Creieu que hi ha «marxa» a Sant Llorenç?**

—No, és molt avorrit, te l'has de buscar tu la «marxa».

—**I com us divertiu?**

—Anant a veure vídeos verds i amb les nenes.

—**Pubs o discoteques?**

—Estan millor els pubs.

—**¿Us agradaria un grup d'esplai?**

(Tots asseguraven que sí, però amb no gaire entusiasme, potser perquè l'escola i el fet de viure en un poble, ja els omple bastant en aquest aspecte).

—**Us agrada la tele?**

—No ens agrada gaire la tele, però la música ens agrada molt (tots detesten la música àcida menys un).

—**Quins esports us agraden més?**

(A tots els hi agrada el futbol i el bàsquet, excepte a un que no li agrada el bàsquet). Som els «Boixos Canalla» del Barça (tenir el Barça per sobre de tot).

—**¿Us agradaria que Catalunya fos independent?**

—Sí, molt.

—**¿Què en penseu de la Guàrdia Civil?**

—Perden el temps fent tonteries, com anar a veure com cacen ocells, deixant de banda coses més importants.

—**¿Què us sembla la Festa Major?**

—Troblem a faltar les atraccions, cada vegada hi ha més poca cosa.

—**¿Què us sembla Sant Llorenç?**

—És divertit i tranquil. Trobem a mancar instal·lacions esportives i la piscina de Comabella està massa lluny per anar-hi a peu. La gent és bastant tancada. Mig poble se n'en fot de l'altre mig.

—**¿Què en penseu de Can Marquet?**

—Creiem que haurien de vindre. Els cristians haurien de creure amb el que prediquen.

—**La política?**

—Passem de política.

—**I de que es parli el català?**

—S'ha de parlar el català i els castellans esforçar-se per parlar-lo.

—**I els domingueros?**

—Són uns guarros, deixen el bosc fet un petafi i condueixen malament.

—**Com us definiu?**

(Després de discutir-ho una mica). Els 4 Independents de Sant Llorenç.

FE D'ERRADES

A l'article «La Reconciliació Nacional III (a casa nostra)», de Mossèn Josep Dalmau, on posa «Rai-tós» havia de posar-hi «Riatós».

DICCIONARI ESQUEIXAT

Els nostres habituals col·laboradors **Terenci Galot** i **Frederic Ollonassos**, autors del popular **Diccionari Esqueixat**, ens han manifestat que el diccionari ja està massa esqueixat i per tant han decidit acabar amb ell. Però no us preocupeu, el dia menys pensat ens tornaran a sorprendre amb els seus estudis filològics.



PLAÇA MAJOR, 11 - TELÈFON 714 00 52
08212 SANT LLORENÇ SAVALL



BAR - FORMATGERIA

Especialitats: **Formatges, Patès i Amanides**

**OBERT A PARTIR DE LES 7 DE LA TARDA
DIMARTS, TANCAT**

Raval de Fora, 14 - Telèfon 726 21 56 - Sabadell

Sant Llorenç Savall**RECALLS D'HISTÒRIA****LES PARRÒQUIES EN EL PRIMITIU LACERA**

El mot parròquia, d'expressió originària grega, aplicat al nostre llenguatge religiós-cristià, apareix a la Bíblia en determinats passatges, definit com una comunitat pelegrinant, indicant el pelegrinatge a què estigué sotmès el poble d'Israel.

Modernament s'entén per parròquia, i la forma, una comunitat cristiana, amb un territori determinat que és part diocesana, que té església pròpia sota la jurisdicció eclesial del senyor rector, amb missió de destinar-se al culte, celebració d'oficis litúrgics i tot el que fa referència al bé espiritual dels feligresos.

En l'antigor, al voltant d'un mas important i ben situat s'erigia l'església parroquial, donant això lloc al creixement d'altres masos; en altres casos es construïa primerament l'església i s'edificaven els masos als seus voltants, constituint així una agrupació amb nom determinat.

La parròquia tingué un paper important des dels seus inicis, però fou en els segles IX i X quan s'organitza i adquireix un adequat funcionament. Eren creades per decisió del bisbe, però també per la de propietaris de gran extensió de terres i igualment en altres casos per una agrupació d'habitants.

La parròquia aleshores prestava un seguit de serveis de tipus social, tals com, allotjament de pelegrins, car en aquells temps en què els viatges es feien generalment a peu, les parròquies suplïen la gran mancança de cases destinades a hostals; també fou missió de la parròquia la de ser refugi de perseguïts, atès que l'església i les seves dependències constituïen el lloc sagrat o sagrera, que era asil segur per a persones perseguïdes. La sagrera comprenia l'església, el cementiri i l'espai comprès dins de trenta passes en tot el volt de l'església. A la parròquia hi acudien els que es volien comunicar amb familiars o altres persones perquè els escrivissin les seves cartes; la parròquia prestava el servei de redactar els contractes o escriptures, els testaments o actes de darrera voluntat, i a la parròquia acudia el necessitat de consell, de qualsevol classe o condició social que fos.

A l'antic **Lacera** s'hi establiren les següents parròquies: **Sant Llorenç** de Lacera, **Sant Feliu** de Vallcàrcara, **Sant Jaume** de Vallvert i **Sant Pere** de la Vall de Mur. A més, alguns masos depenents del Castell de Pera, estigueren adscrits a la parròquia de **Santa Maria** del Castell de Gallifa.

(continuarà) **Manuel Pagès**

ASTROLOGIA (mes de juliol)

ÀRIES: La filatèlia pot ser un bon començament per deixar enrera els teus mals de cap.

TAURE: Si pots viatjar, aprofita't al màxim. Serà inoblidable.

BESSONS: Combina força l'activitat esportiva amb la teva vida diària. Fes descansar la ment.

CRANC: Cuida el teu estómac, sobretot a mitjans de juliol. Pel que fa a la resta, els astres es troben en posició favorable envers tu.

LLEÓ Oxigena la teva ment amb qualsevol cosa diferent de la teva rutina.

VERGE: El planeta Júpiter et resoldrà imaginablement un gran enigma de l'inconscient.

BALANÇA: El teu nivell econòmic pot experimentar una forta fallida. Intenta controlar i equilibrar els diners.

ESCORPI: Intenta relaxar-te molt. La tensió és el teu pitjor enemic. La tranquil·litat interior et portarà un gran benestar.

SAGITARI: Et sentiràs un xic embolicat, configurat sobretot en certs astres. No és aconsellable trencar-s'hi el cap.

CAPRICORN: Possible viatge en tren. Pots conèixer una persona que trepitjarà molt fort dintre teu.

AQUARI: Si fas deixar anar tota la teva sinceritat, obtindràs dintre d'un cert temps un obsequi que no oblidaràs mai.

PEIXOS: Descarta la possibilitat de conèixer països molt llunyans, no és aconsellable.

MODA JONE

ELLES i ELLS

Avgda. Catalunya, 54



RESTAURANT
MASIA
Les Elies

Reserves 831 73 03

Ctra. Sabadell a
Monistrol de Calders Km. 26
(per Castellar del Vallès)

Comori joies a
JOIERIA I RELLOTGERIA

FORTUNA



M. RIBES, S. A.

PAGARÀ A POC A POC O DEIXARÀ DE PAGAR

Representant a Sant Llorenç Savall:

HERMÍNIA TORRES I LÓPEZ

Bisbe Solà, 60, 1er.

Telèfon 714 02 43

SANT LLORENÇ SAVALL

ACTIVITATS DE PAU DURANT LA GUERRA

(La Reconciliació nacional a casa nostra) IV

A més de la cremada general d'imatges religioses del temple parroquial per part d'escamots de gent forana, cal esmentar la **Requisa** de les propietats o finques de la gent, suposadament rica, sospitosa de col·laborar amb els revoltats contra la República, el govern legítim de Madrid i de la Generalitat de Catalunya. Aquest exèrcit camuflat i clandestí rebia el nom de «quinta columna» i tenia per missió revelar informació i entrebançar el funcionament de l'activitat militar de la República.

Per reduir les possibilitats de la gent sospitosa d'atemptar contra el govern d'esquerres, es requisaren les seves fortunes personals i finques a més de les empreses, que passaren a mans dels obrers de l'Estat i del govern de la Generalitat funcionant en regim de col·lectivitats. En aquest apartat de propietats «requisades», recordo que el Comitè posà a subhasta pública els mobles de les grans mansions o torres. L'acte es va celebrar a la plaça. Els mobles foren subhastats a **baix preu** perquè el «poble pobre» en podés disfrutar, tota vegada que teòricament era el «nou privilegiat» del règim revolucionari.

Poc després d'aquests actes espectaculars, el Comitè de Ripoll del Vallès, l'equip de govern del poble dirigit per en «Rosset» —l'home més lúcid i preparat ideològicament i humanament—, es va haver d'enfrontar en posar ordre.

En tres anys de guerra civil, aquest equip d'homes amb revòlver a la cartutxera, féu una obra de pau admirable dins el seu poble. Heus aquí, senyalats, uns punts de referència:

1. S'ocuparen i es preocuparen que a la gent del poble no li faltés mai el mínim necessari d'aliments bàsics. Jo recordo que dins la capella del Santíssim hi havia una rastellera de sacs plens, en forma de cercle, fent paret, i al bell mig, una piràmide de blat de tres o quatre metres. La quitxalla havíem trobat la manera d'introduir-nos, quan es feia fosc, dins l'església per unes grans finestres, avui tapades, del costat de can Silet. Constituïa el magatzem de menjar del poble, el rebost municipal.

2. Posaren fi a aquell espectacle denigrant de cues de gent amb càntics, galledes i olles a les poques fonts públiques del poble. Es

feu venir l'aigua corrent de la Vall d'Horta i fou instal·lada a totes les cases. Això està aviat dit. Però suposà obrir els carrers pel mig per construir-hi les clavagueres i recollir-hi les aigües brutes. S'ha gueren de tirar barrinades perquè en molts llocs hi havia pedra molt dura. Recordo l'enrenou que produí tota aquesta preparació d'infraestructures per tots els carrers, amb feixos de llenya per evitar que les barrinades trenquessin vidres o causessin altres desperfectes. Per als infants, tot aquest enrenou ens era glòria. Finalment l'aigua arribà a les aixetes de casa. Per celebrar l'esdeveniment públic, al bell mig de la nova plaça s'hi construí una **font monumental** que era el símbol de la feina ben feta, coronada per l'èxit. Tenia quatre aixetes o dolls d'aigua d'acord amb els punts cardinals. Feia goig aquell monument. Feia goig, però feia nosa. Per això un dia es féu desaparèixer. Fou una pena!

3. El poble tampoc tenia una plaça decent per retrobar-se. Allò que en feia el paper era una mena de muntanyes russes i trenca-closques malgirbat. Al mig d'aquest «espai obert» hi havia un bloc d'edificis on s'hi aixoplugava l'ajuntament i la casa i cafè de can Xeric, la porta del qual donava de cara a cara amb la porta de l'església. Una voravia alta i ampla protegia l'entrada del bar. La casa de can Xeric s'allargava per dins fins a l'actual escala de davant de can Pauet que dóna al carrer de Barcelona, des de la plaça. Aquí hi havia una volta com una foradada que feia una mica de por; sobretot quan era fosc. Aquesta foradada donava a una mena de clot o de sot empedrat, de peces grosses irregulars amb esquena d'ase, que quan era moll eren perfectes per relliscar i caure. Deplaplà hi havia el forn de Can Sac, que després es va apujar 5 o 6 metres, quan aquell clot es va omplir per anivellar la plaça. De dins el clot, a través d'unes escalinates, es pujava davant de can Jaumet i cal Moro, davant del carrer de Vic. Uns pedrissos de maons —com els que hi havia a la carretera—, servien per protegir el ciutadà de caure dins el clot i al mateix temps eren una peça de descans i d'ornament. Al costat de la paret de l'ajuntament, dins del clot de cal Sac, davant per davant, hi havia un safareig o abeurador on els vailets hi tiràvem rocs.

En resum, el tros més gran de la plaça era el que constituïen el sota-terrassa del cafè de can Ramon i el davant de la fonda Oliver. Realment ben poca cosa! El plànol

del mes passat de L'ESQUEIX, presentat per Manuel Pagès, dóna alguna idea del nus enrevessat d'aquella plaça.

Bé. Doncs, tot aquest embolic fou enderrocat i es construí l'actual plaça del poble, que essent petita encara, ha donat un aire digne al conjunt. Un projecte aquest que en temps normals de pau, hauria trigat dotzenes d'anys a fer-se realitat. El Comitè sabé aprofitar l'avinentesa d'excepció que passava el país, per fer-hi una bona obra.

4. Tenint en compte l'avidesa de saber i d'educació dels militants de la CNT —cal sols recordar la feina d'educació que dugueren a terme els «ateneus populars» o persones com Anselm Clavé—, l'equip de govern del poble muntà dues escoles. Una a Can Albagés, pel del costat dret de la carretera; i l'altra a les «escoles nacionals» del Vapor pels del costat esquerra. I dic **educació**; no **informació** La feina absorbent i abusiva que avui, en general, fa l'escola moderna és donar informació. Omple la ment de l'infant de dades i més dades, i converteix en un gran calaix de sastre. Un abús d'informació deixa desinformada la població si no hi ha un fil conductor que seleccioni i ordeni el conjunt.

El Comitè posà en funcionament dues escoles per obligar a l'escolaritat a tota la població infantil. I a Can Albagés, la classe dels més petits era regida per una monja coneguda i molt estimada de tothom: l'«hermana Maria». Fou el Comitè qui li donà la plaça d'ensenyament. No era, doncs, «sectari» el nostre govern municipal. Un exemple que difícilment es podia donar en el costat de l'Espanya de Franco, girant les coses al revés.

Aquesta actitud no sectària del nostre Comitè es manifestà en uns casos de contingut més greu. Tantes vegades com arribaven al poble escamots de milicians armats, amb documents en regla, per depurar la població civil de traidors o «d'enemics del poble», després de la visita i salutació al president del Comitè, se n'havien d'entornar pel mateix camí que havien vingut, acompanyats per en «Rosset» pistola en mà, fins al cotxe que duia pintades a banda i banda les sigles de CNT-FAI.

Tot això per obra i gràcia d'en «Rosset», president del Comitè Local de Ripoll del Vallès, en temps difícils com aquells!

Mn. Josep Dalmau
15 de juny del 1989

TELÈFONS D'INTERÈS

HORARIS D'ANADA

CIA. VALLESANA 714 51 36		
Dilluns	Dissabtes	Diumenges i festius
a divendres		
7,10	7,10	7,15
10,00	10,30	9,55
13,40	13,40	12,55
17,10	18,00	17,55
		20,20

METGE 714 02 38
Particular 714 02 75

HORARI

De dilluns a dijous excepte dimarts):
 De 9,30 a 11,30

Divendres:
 De 5,00 a 7,00

Cap de setmana:
 Veure la cartel·lera a casa seva.

A. T. S. 714 02 38
Particular 714 05 79

HORARIS PRACTICANTA (Consultori)

De dilluns a Dissabtes:
 De 12,00 a 1,00

Diumenges:
 Només urgències.

HORARIS ANÀLISIS CLÍNQUES

Dimarts i dijous, a les 8 del matí.

LLEVADORA (Santa Fe, matí) 716 04 00
Particulars 780 90 86 - 787 02 41

VISITES

Dimecres de 3 a 4 de la tarda

BIBLIOTECA

Dimarts i dijous de 6 a 8 tarda
 Dissabtes d'11 a 1 del migdia

FARMÀCIA	714 00 21
RECTORIA	714 00 39
AJUNTAMENT	714 00 18
BOMBERS (Parc de Sabadell)	726 00 80
GUÀRDIA CIVIL	714 00 19
AMBULÀNCIES DE SENTMENAT	715 03 30

REDACCIÓ

EQUIP REDACTOR

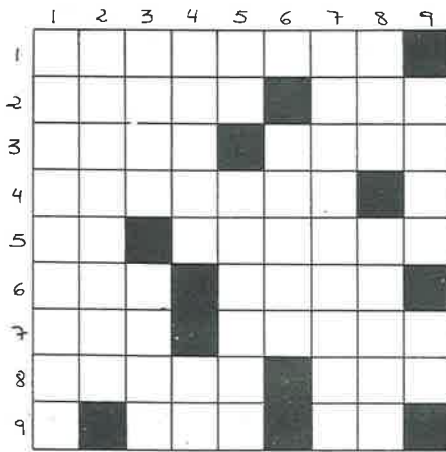
JOSEP MARIA CADAFALCH
 MONTSE CASAS
 ANTONI PONCE
 MARC SANGLAS

- L'equip de Redacció no es fa responsable ni comparteix necessàriament els escrits signats o amb pseudònim, dels seus col·laboradors.
- Tot escrit signat amb pseudònim haurà de dur, a part, la identitat del seu autor.
- Reunions: Els divendres a la nit al Patronat.
- CORRESPONDÈNCIA. Adreçar-se a:
L'ESQUEIX
 08212 Sant Llorenç Savall
 Telèfon 714 03 56

Dipòsit legal: B. 21.513 - 1988

- Composició dels textos:
 Castellar Composición Mecànica
 Puig de la Creu, 3. Castellar del Vallès.
- Compaginació i impressió:
 Gràfiques Castellar
 Puig de la Creu, 3. Castellar del Vallès.
 Telèfon 714 51 42.
- Col·laboren a la venda de L'ESQUEIX:
Libreria Carreras
Queviures M. Camps
Queviures Casa Blau
Estanc Olivé
Fleca Sadurní
Fonda Rius
Pub Down

L'ESQUEIXA-CERVELLS N.º 0.003 per Baia



Verticals:

1. Allò que ens tempta.
2. Cobrir d'aigua.
3. Itinerari. Nascut a Suïsa.
4. Riuada. Prefix que significa «doble».
5. Símbol de l'argent. Circumstància oportuna.
6. Consonant. Escola Superior d'Administració i Direcció d'Empreses.
7. Bossa que fa la carn sota la barba.
8. Adverbi de lloc. Unitat de corrent elèctric.
9. Aràcnid del grup dels àcars. Van ser molt temudes a Alemanya.

Horizontals:

1. Són de mala raça.
2. Molèstia. Famella de l'oc.
3. Assassina. Relatiu a la ciència de la moral.
4. Inclorada a la pietat amb d. Una A.
5. Una toga desvocalitzada. Finalitzar.
6. Ocells. Nom de senyor.
7. Forat on certes bèsties s'hi amaguen. Ofidis.
8. Element químic, de símbol IR. Petó.
9. Una de rodona. Turó occidental de Jerusalem. Un mar sense cap.

SOLUCIONS N.º 0.002

	1	2	3	4	5	6	7	8	9
1	T	A	R	R	A	G	O	N	A
2	E	C		E	G	A	R	A	
3	T	I	P				N	E	V
4	R	O	I	G			A	N	E
5	A	S	C	O			P	E	G
6		M	A	S	S	I	V	A	
7	P		R	A	I	E		N	A
8		P	A	R	A	S	I	T	A
9	F	A	N	A	L			U	S

